

Bongert Altenhoven

Der Bongert Altenhoven ist mit 12,5 ha und insgesamt über 1.200 Hochstammobstbäumen der größte zusammenhängende Hochstammobstbaumbestand in Luxemburg.

Natur&ëmwelt / Fondation Hëllef fir d'Natur und die Sektion Bettembourg-Monnerich von n&ë haben sich seit Anfang den 1990er Jahre für den Erhalt des Bongerts engagiert.

Seit 1993 ist natur&ëmwelt / Fondation Hëllef fir d'Natur über eine Konvention mit dem Umweltministerium mit der Pflege und dem Unterhalt des Bongerts beauftragt. In Zusammenarbeit mit den lokalen Akteuren und der Naturverwaltung wurden in den folgenden Jahren viele hundert Obstbäume nachgepflanzt und alte Obstbäume geschritten.

1998 wurde der Bongert „Um Bierg“ als nationales Naturschutzgebiet (RN RD 29) ausgewiesen.



Baumbestand

Durch den Bau der Autobahn A3 Luxemburg-Thionville wurde der Bongert in einen großen Teil mit über 1.100 Bäumen und in einen kleinen, zur Ortschaft Bettembourg hin liegenden Teil, mit ca. 180 Bäumen, getrennt. Zudem entwurzelte ein Windwurf 1991 nahezu 200 alte Apfelbäume. Nach einer umfangreichen Aufräumaktion wurden anschließend insgesamt über 300 neue Bäume gepflanzt.

Peuplement

La construction de l'autoroute A3 Luxembourg - Thionville a coupé le verger en deux parties inégales: l'une, plus vaste, avec plus de 1100 arbres et l'autre, plus petite, comptant environ 180 arbres, située aux abords de la localité de Bettembourg. En 1991, une tempête a déraciné quelques 200 vieux pommiers. Après la remise en état, plus de 300 jeunes arbres fruitiers ont été plantés.

Pflege und Bewirtschaftung

Die vorhandene Vielfalt des Bongert Altenhoven ergibt sich aus der Größe des Baumbestandes, aus dem hohen Alter der Bäume und seiner extensiven Pflege. Um diese Vielfalt zu erhalten, ist es erforderlich ein Gleichgewicht zwischen dem Alterungsprozess und der Verjüngung des Baumbestandes herzustellen. In diesem Sinne soll die Nutzung erfolgen.

Die Arbeiten, welche über ein Jahrhundert von den Bewirtschaftern des Bongerts und ab den 1990er Jahren großteils ehrenamtlich durchgeführt wurden, werden nun in der Regel von Arbeitern der Naturverwaltung geleistet.

EXTENSIVE BEWEIDUNG

Der Bongert ist an einen Bio-Betrieb verpachtet, der die Wiese extensiv mit einer Mutterkuherde beweidet. Durch den zusätzlichen Verzicht auf chemisch-synthetische Dünger- und Pflanzenschutzmittel bleibt die Pflanzenvielfalt der Weide erhalten.

Entretien et gestion

La diversité du Bongert Altenhoven est due au nombre élevé d'arbres, à leur âge avancé et à la gestion extensive, en respect de la nature. Afin de préserver cette diversité, il est indispensable de créer un équilibre entre les différentes catégories d'âge et les plantations nouvelles. L'exploitation actuelle respecte cette philosophie.

Les travaux d'entretien réalisés pendant un siècle par les exploitants du verger et à partir des années 1990 en grande partie par des bénévoles, sont assurés actuellement par une équipe de l'Administration de la nature et des forêts.

PATURAGE EXTENSIF

Les pâturages du verger sont affermés à un éleveur de bovins-viande bio qui les gère de manière extensive sans emploi d'engrais synthétiques ni de pesticides afin de sauvegarder la diversité floristique.

Der Obstbaumschnitt La taille des arbres fruitiers



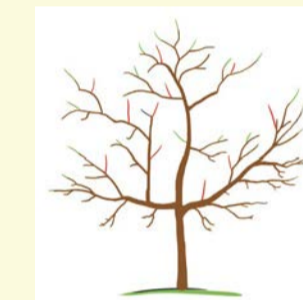
Überbauungen zurücknehmen
Elagage



Auslichten
Eclaircissage



Fruchtholzverjüngung
Rabattage



Nachpflege
Coupe d'entretien

BONGERT ALTENHOVEN



BETTEMBOURG

LA NATURE À CROQUER

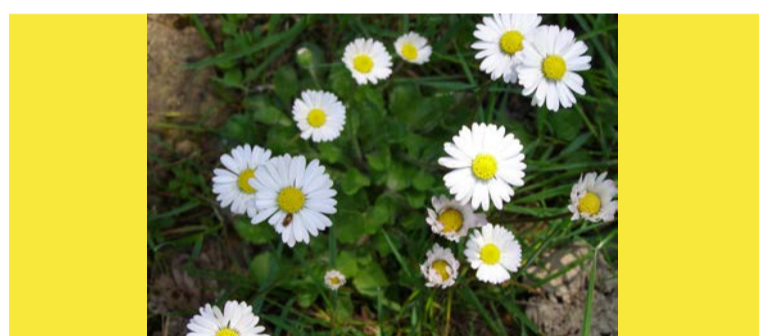
Verger Altenhoven

Avec une surface de 12,5 hectares et un total de plus de 1200 arbres fruitiers à haute tige le verger Altenhoven est le plus grand verger de ce type au Luxembourg.

Natur&ëmwelt / Fondation Hëllef fir d'Natur et la section locale de Bettembourg - Mondercange de n&ë se sont engagés depuis le début des années 90 pour la sauvegarde de ce verger unique.

En 1993, une convention a été signée entre le Ministère du Développement durable des Infrastructures et n&ë / Fondation Hëllef fir d'Natur afin d'organiser la gestion du site. Depuis lors grâce à la collaboration de bénévoles locaux et de l'Administration de la nature et des forêts quelques centaines de jeunes arbres ont pu être plantés et des arbres âgés ont pu être taillés.

En 1998, le verger Um Bierg a été déclaré réserve naturelle nationale (RN RD 29).



Artenvielfalt

Die enorm hohe Vielfalt an Tier- und Pflanzenarten im Bongert Altenhoven rechtfertigt die Unterschutzstellung des einzigartigen Lebensraumes.

FAUNA

Insgesamt konnten 69 verschiedene Vogelarten* nachgewiesen werden, davon 21 Brutvogelarten und 10 Arten der Roten Liste. Daneben beherbergen die unterschiedlichen Lebensräume des Gebietes viele andere Tiere.

FLORA

Das Grünland des Bongert Altenhoven beherbergt über 50 Pflanzenarten.



Die extensive Beweidung schafft zudem vielfältige Strukturen, wie Brachflächen und kleinere Gehölzinseln. Auch die den Bongert umgebende Weißdornhecke und die mehrreihige Lärmschutzhecke entlang der Autobahn tragen zur Vielfalt bei.

HOLZBEWOHNENDE PILZE

Der Groupe de Recherche Mycologique de la Société des Naturalistes Luxembourgeois hat im Bongert Altenhoven über 200 holzbewohnende Pilzarten entdeckt, darunter auch einige für Luxemburg seltene Arten.



Faune et flore diversifiées

Le classement en tant que zone protégée du Bongert Altenhoven est justifié par la grande diversité animale et végétale du site.

FAUNE

Un total de 69 espèces d'oiseaux a été répertorié, dont 21 espèces nicheuses et 10 figurant sur la liste rouge. Aux oiseaux s'ajoutent de nombreux mammifères trouvant refuge dans les biotopes variés du verger.



FLORE

Les prairies du Bongert Altenhoven abritent plus de 50 espèces végétales. Le pâturage extensif favorise également le développement de structures spatiales comme les zones à hautes herbes et les îlots embroussaillés. De plus la haie à aubépines qui entoure le verger et la haie antibruit plantée le long de l'autoroute enrichissent la diversité du site.

MYCOLOGIE

Quelques membres du Groupe de Recherche mycologique de la Société des Naturalistes Luxembourgeois ont découvert un nombre important (supérieur à 200) de champignons dont certains sont rares au Luxembourg.



Weiherr

Am Rande des Bongerts gibt es zwei freie Wasserflächen. Der kleinere Weiherr wurde vermutlich ursprünglich als Löschteich angelegt und im Winter 1990 ausgebaggert. Trotzdem trocknet er im Sommer meistens aus. Der große Weiherr wurde im Sommer 1994 angelegt. Dies erfolgte im Zuge der Bauarbeiten zur Anlage des Lärmschutzwalls entlang der Autobahn.

Etang

Au bord du verger se trouvent deux étangs. Le premier, remis en état en hiver 1990, faisait probablement fonction de réserve d'eau en cas d'incendie. Il est souvent à sec en été. Le grand étang a été créé en 1994 lors des travaux nécessaires à la construction d'un écran de protection le long de l'autoroute.

*Quellen/sources:

N. Quintus 1993; Regulus 4/93; Historische Bilder/Photos historiques: Archives des Amis de l'Histoire du Roeserbann; Vogelinventar: Ed Melchior, 1994

Impressum:

Herausgeber/Editeur: Administration de la nature et des forêts. Text, Konzeption, Layout / rédaction, mise en page: Raymond Aendeker, Claudine Felten, natur&ëmwelt/Fondation Hëllef fir d'Natur. Übersetzung / Traduction: Eugène Conrad. Photos: Roland Felten, Kriss de Niort, Archives natur&ëmwelt/Fondation Hëllef fir d'Natur. Druck / Impression: Imprimerie Mil Schlimé, 2014



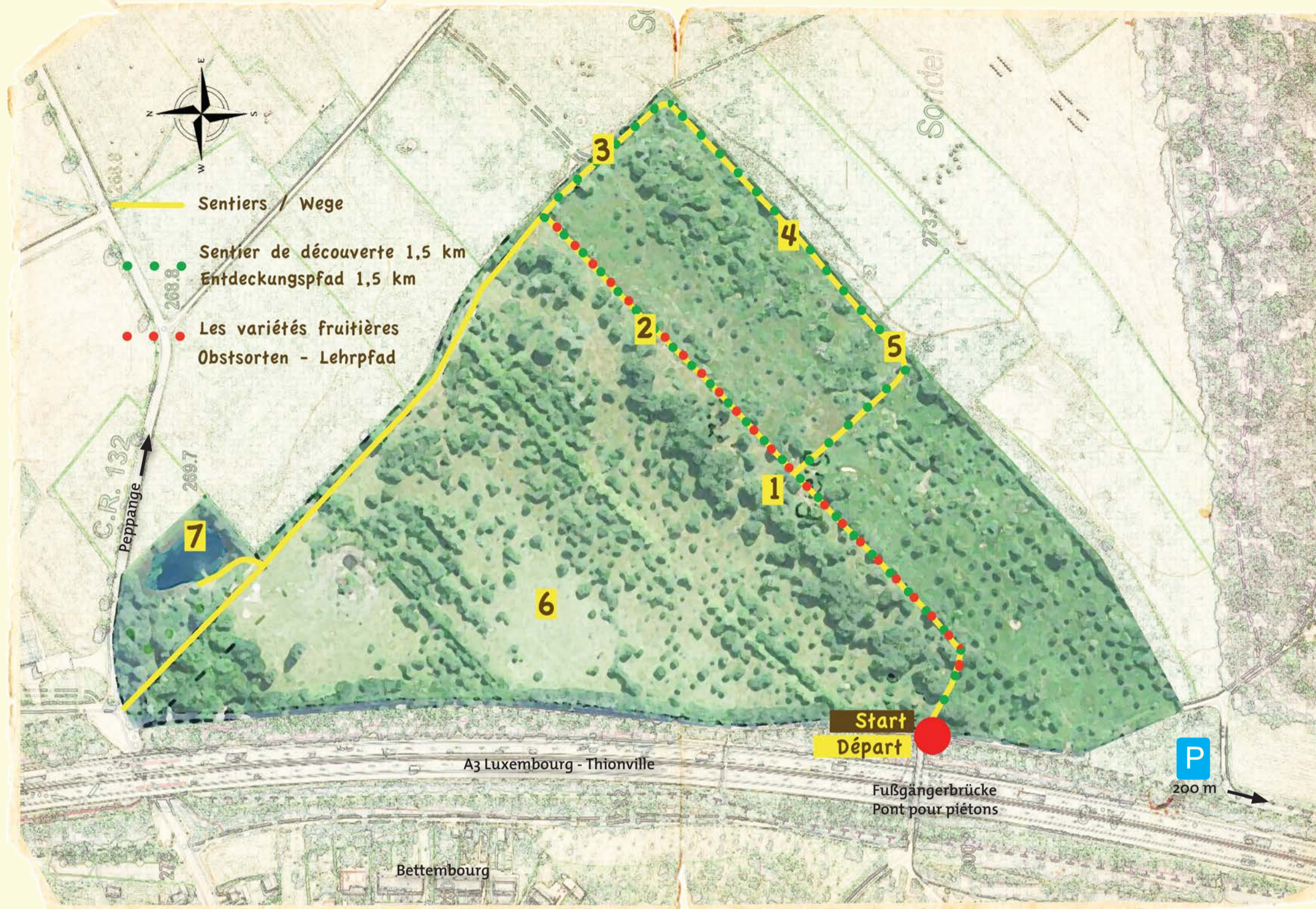
natur&ëmwelt

LE GOUVERNEMENT DU GRAND-DUCHÉ DE LUXEMBOURG Administration de la nature et des forêts

Arrondissement sud

obeler fenneng:beetebueg: hunchereng nâerzeng eis gemeng





- 1 Blockhütte
Pavillon en bois
- 2 Bienenstand
Rücher
- 3 Baumschnitt
Taille d'arbres
- 4 Spechthöhlen
Arbres à loges
- 5 Hecken
Haies
- 6 Beweidung
Pâturage
- 7 Weiher
Etang



Obstsorten

OBSTSORTEN - PFAD

Durch umfangreiche Obstsortenbestimmungen wurden bisher über 80 verschiedene Sorten identifiziert, wobei einige jedoch noch nicht bestimmt werden konnten. Das Sortenspektrum im Bongert Altenhoven entspricht dem Angebot der Baumschulen aus der jeweiligen Zeit, so z.B. bei den Äpfeln: *Baummanns Reinette, Große Casseler Reinette, Luxemburger Reinette, Roter Eiserapfel*; bei den Birnen: *Neelchesbirne, Pastorenbirne, Sievenicher Mostbirne*; bei den Pflaumen: *Hauszwetsche, Nancy-Mirabelle, Von Flotow-Mirabelle, Wangenheimer Frühzwetsche, Prénzeprommen*, und viele andere. Ein Obstsorten - Pfad gibt einen Einblick in diese Sortenvielfalt alter Streuobstwiesen.

Bei den Neupflanzungen wird Wert auf angepasste, traditionelle und robuste Sorten gelegt.

Variétés fruitières

SENTIER DIDACTIQUE

Différents inventaires ont permis de répertorier plus de 80 variétés d'arbres fruitiers dont plusieurs qui n'ont pas encore pu être identifiées. Les variétés du « Bongert Altenhoven » reflètent l'offre disponible des pépinières des différentes époques, comme entre autres les pommes *Baummanns Reinette, Große Casseler Reinette, Luxemburger Reinette, Roter Eiserapfel*, les poires *Neelchesbirne, Pastorenbirne, Sievenicher Mostbirne*, les prunes *Hauszwetsche, Nancy-Mirabelle, Von Flotow-Mirabelle, Wangenheimer Frühzwetsche, Prénzeprommen* ... et beaucoup d'autres. Un sentier didactique donne un aperçu sur les anciennes variétés.

Les nouvelles plantations sont réalisées avec des variétés traditionnelles, robustes et adaptées au site.



Geschichte

Forschungen von Norbert Quintus* zufolge wurde das Gelände bis 1886 vollständig als Ackerland genutzt. Dies kann man noch am Relief des Bongerts erkennen: die Bäume stehen auf flachen Erhebungen, welche durch das Beetpflügen entstanden sind. Hierdurch gewährleistet man eine gute Entwässerung.

1890 wurden die ersten Pflanzungen von Obstbäumen durch die drei Gebrüder Schiltz am südöstlichen Hang auf einer Fläche von 5,5 ha vorgenommen. Weitere umfangreiche Pflanzungen erfolgten 1916 und 1925.

Der Bongert war ein wichtiger Teil eines großen prächtigen Gehöfts, welches 1924 von J. P. Altenhoven errichtet wurde und in der Nähe der jetzigen Autobahnbrücke stand. Die Gebäude umfassten ein herrschaftliches Bauernhaus, eine große Scheune, Ställe, ein Bienenhaus, eine Brennerei und Geräteschuppen, sowie 2 Pavillons im Bongert.

Zur Erntezeit wurden bis zu 15 Pflücker beschäftigt, um die vielen Zentner Äpfel, Birnen, Mirabellen und Zwetschgen zu pflücken. Der Bongert war ein wichtiger Frischobstlieferant für die Arbeiter der Bettemburger Ziegelei und für die Rümeling Grubenarbeiterfamilien. Wegen der Aufgabe des landwirtschaftlichen Betriebes wurde der Bongert nach 1960 verpachtet. Bis Anfang der 1990er Jahre wurde der Obstbaumbestand weder gepflegt noch erneuert.



Histoire

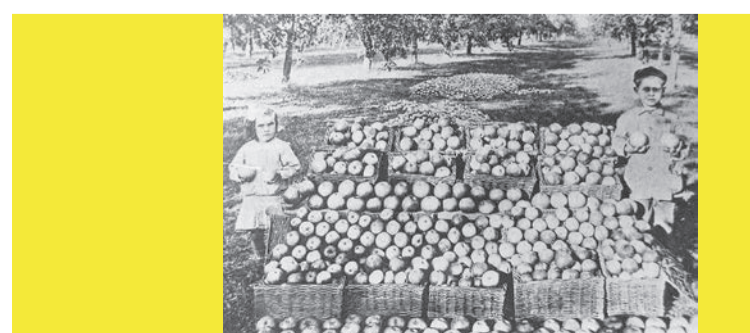
Selon les recherches de Norbert Quintus*, le site était labouré jusqu'en 1886. Encore de nos jours, le relief du sol nous rappelle cette pratique: les arbres se dressent sur de bas talus, qui résultent d'une technique de labour traditionnel. Ce relief favorise le drainage des terres assez lourdes du site.

En 1890, les trois frères Schiltz ont entamé la plantation d'arbres fruitiers au versant sud ouest sur une surface de 5,5 ha. D'autres plantations d'envergure ont été réalisées en 1916 et 1925.

Le verger faisait partie de l'enceinte d'une grande ferme superbe construite en 1924 par J.P. Altenhoven et qui se trouvait près de l'actuel pont de l'autoroute. Le complexe était composé d'une maison de maître, habitation du propriétaire, d'une grange spacieuse, d'étables et d'écuries, d'un rucher, d'une distillerie et de plusieurs remises ainsi que de deux pavillons situés dans le verger même.

Pendant la période de la récolte, une quinzaine de travailleurs étaient engagés pour assurer la cueillette des centaines de kilos de pommes, de poires, de mirabelles et de prunes. Le verger approvisionnait les ouvriers de la tuilerie de Bettembourg et les familles des mineurs de Rumelange de fruits frais.

Dû à l'arrêt de l'exploitation agricole en 1960, le verger a été fermé et tous les travaux d'entretien et de plantation ont été suspendus jusqu'au début des années 1990.

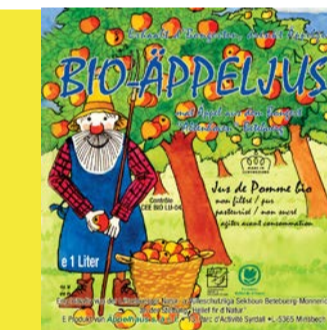


Kulturhistorischer Wert

Der Bongert Altenhoven stellt aufgrund seiner Größe und seines Alters auch ein historisches Kulturdenkmal dar. Mit dem Verschwinden von Hunderttausenden von Obstbäumen in Luxemburg in den letzten 100 Jahren, sind auch sehr viele Obstsorten verschwunden, die ihre spezielle regionale Bedeutung und spezifische Verwendung hatten.

Patrimoine

De par son étendue et son âge, le verger *Altenhoven* constitue un monument historique et culturel faisant fonction de «verger conservatoire». Avec la disparition au Luxembourg de centaines de milliers d'arbres fruitiers au cours du dernier siècle ont également disparu de nombreuses variétés locales et leur utilisation spécifique.



Ehrenamt

Seit Beginn der 1990er Jahre hat die lokale Sektion von natur&émwelt in tausenden Stunden ehrenamtlicher Arbeit sich um den Unterhalt des Bongerts gekümmert.

Mit Hilfe der Pfadfinder und von Einwohnern aus der Gemeinde werden jedes Jahr viele Äpfel geerntet und zu Saft verarbeitet.

Bénévolat

Depuis le début des années 1990 la section locale de natur&émwelt a assuré la gestion du verger en un engagement exemplaire, pendant des heures innombrables.

Chaque année des scouts et des habitants de la commune de Bettembourg aident à récolter des pommes pour les transformer en jus.

Zum Schutz des Gebiets und zu Ihrer eigenen Sicherheit, beachten Sie bitte folgende Regeln:

- Halten Sie genügend Abstand zum Vieh!
- Bleiben Sie auf den Wegen!
- Nehmen Sie Ihren Hund an die Leine!
- Entzünden Sie kein Feuer!
- Verhalten Sie sich ruhig!
- Pflücken Sie keine Pflanzen!
- Hinterlassen Sie die Einrichtung in gutem Zustand!
- Nehmen Sie Ihre Abfälle mit!

Pour nous aider à protéger ce site et pour votre sécurité, merci de respecter ces quelques principes :

- N'approchez pas le bétail!
- Restez sur les sentiers!
- Tenez vos chiens en laisse!
- N'allumez pas de feu!
- Respectez le calme du site!
- Ne cueillez pas de plantes!
- Respectez les installations!
- Ne jetez pas vos déchets!