

obeler  
fenneng:beetebuerg:  
hunchereng  
näerzeng

eis gemeng

# : PLAN COMMUNAL D'ACTION POUR SENIORS



BETTEMBOURG.LU

FR

# 600 RÉPONSES

**Au printemps 2021, en vue de l'élaboration de son plan communal d'action pour seniors, la commune de Bettembourg a pris l'initiative de s'adresser à tous les habitants âgés de 65 ans et plus afin de leur donner l'occasion de s'exprimer sur des sujets qui pourraient les concerner directement.**

Avec presque 600 réponses reçues sur environ 1 800 questionnaires envoyés, l'initiative peut être considérée comme un succès. Nous remercions explicitement tou(te)s les citoyen(ne)s ayant contribué à ce dernier.

La tranche d'âge qui a le plus répondu est celle des 65 à 75 ans: 348 réponses. La plupart des répondants sont à la retraite depuis plus de 10 ans. La majeure partie est mariée ou en partenariat (422 réponses), a 2 enfants (262 réponses) et plusieurs petits-enfants. 70% vivent dans leur propre maison et 82% habitent depuis plus de 20 ans dans la commune de Bettembourg.

Pour analyser de façon constructive les nombreuses suggestions et observations faites par les répondants, un groupe de travail, composé en partie de membres de la Commission de la cohésion sociale et en partie de citoyens bénévoles intéressés, s'est penché sur les détails du dossier et a formulé ses conclusions dans un rapport remis au collège échevinal fin novembre 2021.

Sur base des résultats de l'enquête et des conclusions dudit groupe de travail, le collège échevinal a élaboré le présent plan communal d'action pour seniors.

## LE PLAN SE DÉCLINE DE PLUSIEURS FAÇONS:



**PRISE EN MAIN  
IMMÉDIATE  
DES COUPS DE CŒUR**



**ENGAGEMENTS  
PERMANENTS**



**PLANS DE  
RÉALISATION SUR  
PLUSIEURS ANNÉES**

La mise en œuvre du plan d'action sera accompagnée par la Commission de la cohésion sociale.

Le collège échevinal

M. Laurent ZEIMET

Bourgmestre

M<sup>me</sup> Josée LORSCHÉ

1<sup>re</sup> Échevine

M. Jean Marie JANS

Échevin

M. Gusty GRAAS

Échevin



## Contacts sociaux & loisirs

Club Senior «De FORUM»	5
Plateforme de contacts sociaux	6
Mois des seniors	6



## Offres & services pour les seniors

Services offerts via le CIGL Bettembourg	8
Activités sportives de type «sports loisirs»	9
Formations, séances d'information, etc.	9
Guide communal	9



## Espace public, infrastructures & transports

Chemins pour piétons	11
Bancs publics	11
Places destinées au vivre-ensemble	12
Bus locaux	12
Vélos publics	12
Pistes cyclables	13
Accès gares CFL	13
Passages pour piétons	13
Places de parking	14
Cimetières	15
Toilettes publiques	15



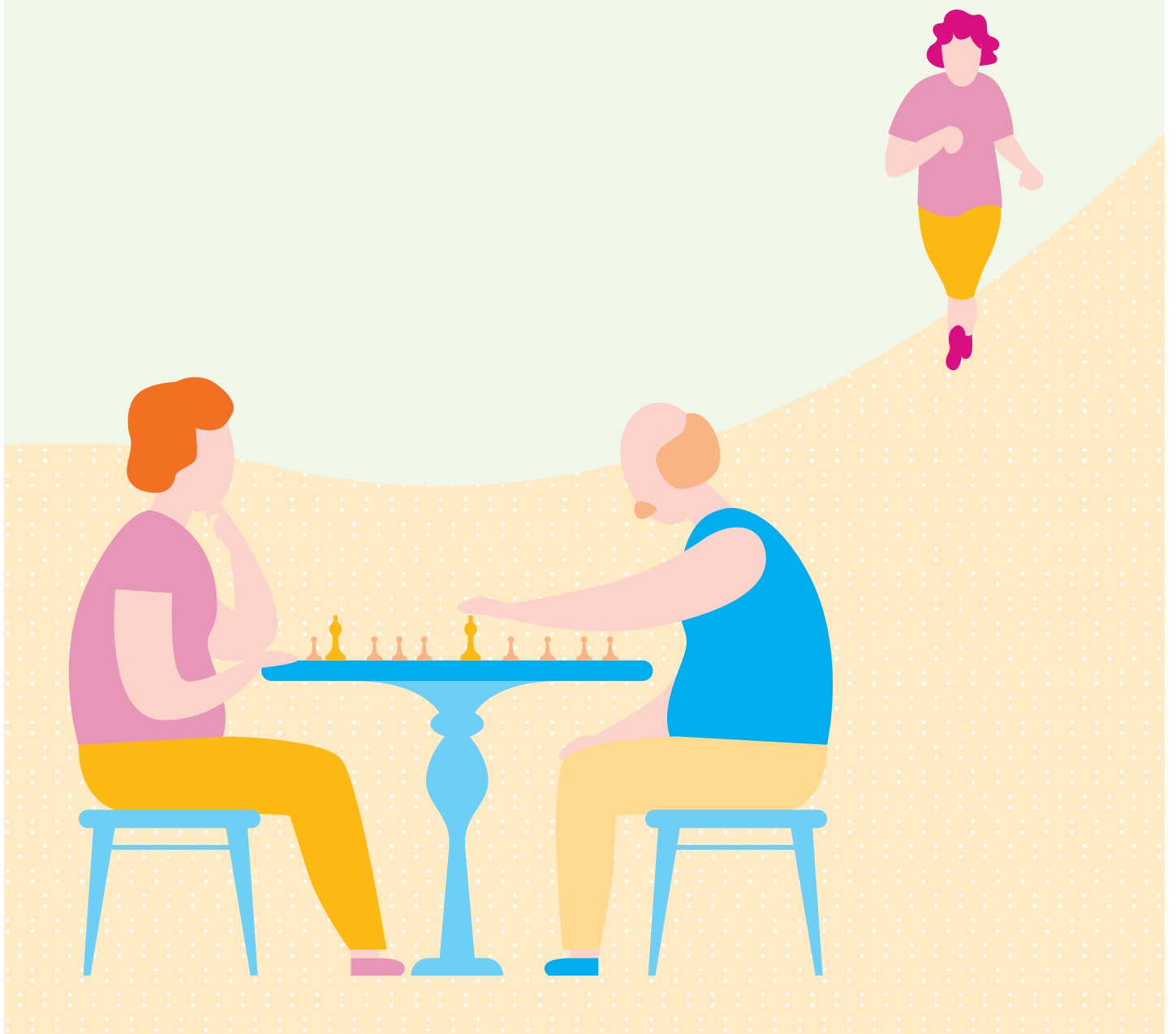
## Sécurité

Éclairage	17
Surveillance	17
Accessibilité, notamment sur les trottoirs	18
Passages pour piétons	18



## Médias & technologies de la communication

# CONTACTS SOCIAUX & LOISIRS



# Un bon contact dans la famille, entre amis et voisins a été constaté. Peu de personnes se sentent seules, mais 40% des répondants aimeraient avoir plus de contacts avec d'autres personnes.

Regarder la télévision, lire, se promener, voyager sont les activités de loisirs les plus appréciées. Les informations et formations sur la santé et le bien-être, la technologie et la sécurité suscitent le plus d'intérêt.



Les coups de cœur des répondants  
sont pris en main avec effet immédiat.

---

## CLUB SENIOR «DE FORUM»

### Se rencontrer et être actif.

En partenariat avec la commune de Leudelange et le groupe Elisabeth, la commune de Bettembourg a soumis au ministère de la Famille, de l'Intégration et à la Grande Région le projet de Club Senior dans le bâtiment «Rousegäertchen», 2 rue de la Tannerie à Bettembourg, pour accréditation.

Le Club Senior «De FORUM» pourra également apporter une réponse à de nombreuses autres idées apparues: activités sportives adaptées aux différentes tranches d'âge des seniors, cours créatifs, cours de cuisine, «Mëttegdëschen», cours d'informatique, jardinage, soutien administratif, repas communs, activités ludiques, bals, fêtes, soirées à thèmes, activités intergénérationnelles, lancement d'un service d'entraide, etc.



La commune de Bettembourg met en place le Club Senior  
«De FORUM» en partenariat avec la commune de Leudelange  
et le groupe Elisabeth ainsi qu'avec le soutien du ministère  
de la Famille, de l'Intégration et à la Grande Région.

---

## PLATEFORME DE CONTACTS SOCIAUX

### Échanger et être actif.

La commune de Bettembourg met en place la plateforme «LOCO-Bubbles», un lieu de rencontre virtuel qui doit parallèlement être une motivation pour se lancer dans de nouvelles activités.

Créez vos propres bulles («bubbles») pour rassembler des personnes ayant les mêmes intérêts: marche, course à pied, exercices en plein air, randonnée en forêt, parties/ tournois de pétanque, entraide, etc.

Le domaine de la commune de Bettembourg sur la plateforme «LOCO-Bubbles» est mis à disposition et géré par la commune de Bettembourg et est accessible gratuitement à tous les citoyens de la commune.

Tous les détails sur LOCO-Bubbles se trouvent sous [bei-eis.lu/LOCO-Bubbles](http://bei-eis.lu/LOCO-Bubbles)



La commune de Bettembourg met en place la plateforme et l'application mobile «LOCO-Bubbles».

---

## MOIS DES SENIORS

### Apprendre à se connaître et être actif.

Depuis de nombreuses années, la commune consacre le mois d'octobre aux habitants seniors. Projections de films, formations, randonnées, etc.



La commune de Bettembourg continuera à fournir des efforts pour lutter contre l'isolement des seniors.

---

# OFFRES & SERVICES POUR LES SENIORS



**La plupart des personnes connaissent les différents services et offres de la commune, mais une bonne partie n'en profite pas. Les services les plus demandés sont le jardinage et les petits travaux en périphérie du ménage.**

### **SERVICES OFFERTS VIA LE CIGL BETTEMBOURG**

Même si certains connaissent encore peu les services PROXI offerts par le CIGL Bettembourg, la commune s'engage d'autant plus à les faire connaître à tous: PROXI Bus, PROXI Jardinage, PROXI Dépannage, PROXI Recyclage, PROXI Services saisonniers (ramassage des feuilles, nettoyage des tombes, déneigement et salage).



**La commune de Bettembourg continuera à soutenir le CIGL Bettembourg dans la mise à disposition de son offre de services aux seniors.**

---

Le projet «Senior +» existe depuis 2016 et a été initié en collaboration avec la fondation «Hëllef Doheem» et l'office social de la commune.

Le but de ce projet est d'améliorer la qualité de vie et de prévenir l'isolement social des personnes âgées en proposant gratuitement une assistance et une orientation ciblée par des partenaires professionnels.



**La commune de Bettembourg continuera à offrir l'assistance Senior + aux seniors en situation de besoin.**

---



## **ACTIVITÉS SPORTIVES DE TYPE «SPORTS LOISIRS»**

L'excellente collaboration avec la commune de Leudelange dans le cadre de «An der Schwemm» est élargie par un nouveau partenariat pour le projet du Club Senior «De FORUM». L'offre en activités sportives destinées aux seniors pourra ainsi être complétée.

## **FORMATIONS, SÉANCES D'INFORMATION, ETC.**

Des formations, séances d'information, etc. peuvent être organisées tant par le Club Senior «De FORUM» que par les services de la commune ou encore dans le cadre de partenariats.

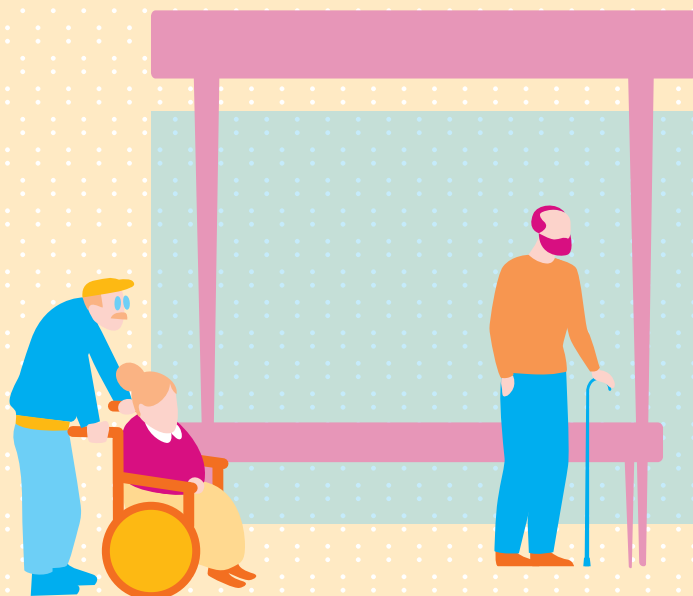
## **GUIDE COMMUNAL**



**Le guide communal pour seniors regroupera les offres, initiatives et actions en faveur du troisième âge.**

---

# ESPACE PUBLIC, INFRASTRUC- TURES & TRANSPORTS



**La majorité des personnes utilisent la voiture pour faire les courses ou pour se déplacer. L'accessibilité des espaces publics, à l'exception des toilettes publiques et du cimetière de Fennange, est bonne. Beaucoup de personnes se promènent dans la commune.**

### **CHEMINS POUR PIÉTONS**

Les chemins sont souvent aménagés de façon à minimiser la surface de scellement. Les matériaux utilisés peuvent avoir comme effet de ne pas garantir une utilisation «propre» des chemins par mauvais temps. Ceci concerne surtout les personnes à mobilité réduite.



**La commune de Bettembourg poursuivra ses efforts pour trouver l'équilibre nécessaire entre le besoin d'un accès propre, confortable et sûr et la nécessité d'éviter le scellement des surfaces.**

---

Elle profitera notamment de projets de rénovation pour utiliser des matériaux modernes assurant à la fois une minimisation de l'effet de scellement et un confort d'utilisation par tous les temps. Citons comme exemple la construction de la nouvelle maison d'éducation (école et structure éducative et d'accueil) sur le site du parc Krakelshaff: le projet comprend la réfection de la partie avoisinante de la promenade du soleil.

## BANCS PUBLICS

Par endroits, la densité des bancs publics permettant de se reposer est jugée insuffisante.



La commune de Bettembourg a étudié avec soin les plans fournis par le groupe de travail et complétera dans la mesure du possible l'offre utile en bancs de repos.



Les travaux d'entretien et de développement de l'offre de bancs publics sont soumis à un plan de priorités pluriannuel. Ils sont réalisés en permanence et le plan est complété si nécessaire.

## PLACES DESTINÉES AU VIVRE-ENSEMBLE

La commune de Bettembourg dispose de nombreux parcs en vue de l'augmentation de la qualité de vie de ses citoyens. Récemment, le parc «Krakelshaff» a été ajouté et l'espace public du quartier «Eidels» est réaménagé en parc.

Le rapport révèle notamment la popularité parmi les seniors du jeu de la pétanque. La commune dispose de plusieurs terrains aménagés pour pratiquer ce jeu entre amis ou voisins. Dans certains cas, ces terrains ont d'ailleurs été aménagés ou rénovés à la requête du voisinage. Sur demande, de nouveaux terrains de pétanque pourront, dans la mesure du possible, être aménagés. À Fennange, la nouvelle aire de jeux comprend un terrain de pétanque, ce qui confère à l'aire de jeux un caractère intergénérationnel.



La commune de Bettembourg accorde et continuera à accorder une grande importance au concept du vivre-ensemble.



Signature du «Pakt vum Zesummeliewen» le 28 mars 2022

## BUS LOCAUX

La commune de Bettembourg a souligné son engagement en faveur du transport public local par la création de l'E-Bus, à disposition de tous les habitants, ainsi que par le soutien du CIGL PROXI Bus, réservé aux seniors.



La commune travaille sur la possibilité d'une extension des horaires afin de garantir leur utilisation pour accéder à certains événements locaux organisés en dehors des horaires actuels des bus.

## VÉLOS PUBLICS

La commune de Bettembourg a souligné son engagement en faveur du transport alternatif par la participation au réseau des vélos électriques Vel'Ok. De nombreuses stations existent désormais sur le territoire de la commune de Bettembourg. Ces vélos permettent d'effectuer des trajets personnels sur le territoire des communes Pro-SUD.



**La commune maintiendra le réseau des stations Vel'Ok attractif.**

---

## RÉSEAU DE CHEMINS

La commune de Bettembourg mise sur la sécurité. C'est pourquoi le réseau de chemins est progressivement amélioré et étendu.



**La commune de Bettembourg continuera à mettre en œuvre les plans d'aménagement de pistes cyclables et de chemins piétonniers.**

---



**Les travaux d'entretien et de développement du réseau de chemins sont soumis au plan de priorités pluriannuel. Ils sont réalisés en permanence et le plan est complété si nécessaire.**

---

## ACCÈS GARES CFL

L'accès sans barrières aux quais a été demandé à plusieurs reprises.

Depuis l'inauguration récente de la passerelle en gare de Bettembourg, les deux gares CFL – Noertzange et Bettembourg – sont équipées d'ascenseurs qui garantissent l'accessibilité des quais.



**La commune continuera à s'engager dans l'esprit du «design for all».**

---

## PASSAGES POUR PIÉTONS

La sécurisation des passages pour piétons est une préoccupation majeure pour la commune. La commune a effectué et effectue toujours des efforts considérables pour sécuriser et pour rendre accessibles sans barrières les passages pour piétons.



**La commune continuera à considérer la sécurité et l'accès sans barrières dans le cadre de tous les travaux concernant des passages pour piétons.**

---



**Les travaux d'entretien et d'aménagement des passages piétons sont soumis à un plan de priorités pluriannuel. Ils sont réalisés en permanence et le plan est complété si nécessaire.**

---

## PLACES DE PARKING

Un besoin de places de stationnement à proximité de la gare ainsi que des commerçants et prestataires de services au centre de Bettembourg existe.

La mise en place du système de stationnement a permis de rendre de nombreuses places disponibles pour une durée limitée avec trente minutes gratuites.

Plus récemment, la commune a organisé le parking près du Centre sportif comme parking payant avec quatre heures d'utilisation gratuite. Ce parking peut dorénavant être utilisé confortablement par les usagers locaux pour leurs affaires à Bettembourg ou pour prendre le train pour des déplacements de courte durée.

Des places de stationnement sont également nécessaires à proximité des sentiers en forêt d'Abweiler.

Plus d'un demi-million d'euros sont prévus au budget 2022 pour l'aménagement de places de stationnement publiques.

Dans le cadre de la participation citoyenne réalisée en 2022 en vue du plan de développement du centre de Bettembourg, la question du besoin en places de stationnement sera abordée.



**La commune réalise des places de stationnement appropriées.**

---

## CIMETIÈRES

La commune a effectué et effectue toujours des efforts notables pour entretenir les parties publiques des cimetières dans les cinq localités de la commune.

Elle a notamment réalisé des travaux importants pour améliorer les chemins principaux entre les rangées des cimetières et pour harmoniser les espaces – parfois effectivement très étroits pour des raisons historiques, sans que cela ne puisse être changé – entre les différentes tombes.



**La commune poursuivra les efforts entamés et considérera l'accessibilité des cimetières dans le cadre de tous les travaux à y réaliser. Ces efforts prendront également en considération la mise en place de bancs permettant de se reposer.**

---

## TOILETTES PUBLIQUES

L'infrastructure en toilettes publiques est considérée comme perfectible, notamment au centre de Bettembourg et dans la nouvelle aire de loisirs du parc Krakelshaff.



**La commune améliorera la situation en matière de toilettes publiques respectivement dans le cadre du plan de développement du centre de Bettembourg et de la construction de la nouvelle maison d'éducation à proximité du parc Krakelshaff.**

---

# SÉCURITÉ





**La moitié des participants au sondage n'a pas répondu à la question. Ce sont les sorties en soirée dans les rues et les parcs, la gare et le souterrain qui font naître le plus d'inquiétude. Très peu ont réellement été victimes d'agressions.**

### **ÉCLAIRAGE**

La commune de Bettembourg cherche en permanence à trouver l'équilibre nécessaire entre le besoin d'éclairage des lieux publics et la nécessité d'éviter la pollution générée par un éclairage inutile.

Elle profitera notamment des projets de rénovation pour installer des détecteurs de mouvement pour les éclairages des lieux qui ne sont pas fréquentés en permanence, par exemple sur la promenade du soleil, au parc Jacquinot, dans le parking KulTourhaus Huncherange, etc.

### **SURVEILLANCE**

Dès 2012, la commune de Bettembourg a créé son service d'agents municipaux. Si au départ, le service était composé d'un seul agent, il est aujourd'hui passé à quatre agents.



**La commune s'engage à donner à ses agents toutes les compétences qui leur sont accordées par le cadre légal.**

---

## **ACCESSIBILITÉ, NOTAMMENT SUR LES TROTTOIRS**

Pour éviter qu'il soit difficile voire impossible de circuler sur les trottoirs avec un rollator, une chaise roulante ou une poussette, la commune de Bettembourg a supprimé des places de stationnement à Fennange et Huncherange.

La route de Peppange rénovée disposera enfin de véritables trottoirs des deux côtés de la rue.

La commune a souligné son engagement pour la sécurité par la création de la «Commission de la sécurité et de la prévention» et la mise en place du service des agents municipaux.

## **PASSAGES POUR PIÉTONS**

Plus de 300 000 euros sont prévus au budget 2022 pour la sécurisation des passages pour piétons.



**La commune de Bettembourg continuera à s'investir dans l'intérêt de la sécurité publique sur le territoire de la commune.**

---



**Les travaux d'entretien et d'aménagement des passages piétons sont soumis à un plan de priorités pluriannuel. Ils sont réalisés en permanence et le plan est complété si nécessaire.**

---

# MÉDIAS & TECHNO- LOGIES DE LA COMMU- NICATION



# 80% des personnes utilisent un téléphone mobile, 62% communiquent par SMS/WhatsApp.

Les gens s'informent par le biais de la télévision, des journaux et par la radio. Le Buet, le calendrier des déchets et les dépliants sont les sources d'informations communales préférées des seniors.

La mise en place d'une plateforme digitale de rencontre pour les citoyens de la commune a été demandée. On souhaiterait pouvoir annoncer des initiatives comme le jogging, la promenade, la randonnée, les parties de pétanque et autres activités de loisirs afin de donner notamment aux intéressés l'occasion de connaître les initiatives et d'annoncer leur participation.



**La commune de Bettembourg met en place la plateforme et l'application mobile «LOCO-Bubbles».**

Tous les détails sur LOCO-Bubbles se trouvent sous [bei-eis.lu/LOCO-Bubbles](http://bei-eis.lu/LOCO-Bubbles)



Les répondants recommandent une information régulière et répétée concernant les nombreux services proposés par la commune pour les seniors.



**La commune de Bettembourg continuera à fournir régulièrement des informations sur les services disponibles aux seniors. Elle se servira du «Buet», de ses pages sur [bettembourg.lu](http://bettembourg.lu), de ses réseaux sociaux, etc.**

## + INFOS

Service à l'égalité des chances, M<sup>me</sup> Lotti Stemper  
T. 51 80 80-2264 • [egalite@bettembourg.lu](mailto:egalite@bettembourg.lu)

Trouvez toutes les informations sur le plan communal d'action pour seniors sur notre site: [bei-eis.lu/PlanSeniors](http://bei-eis.lu/PlanSeniors) ou en scannant le code QR.

